

# KINOLOG



## Srednji šnavcer

Ko razstave nagrajujejo zdravje  
IV. CACIT memorial Miloša Kovača  
Ko se srečata konj in pes



# SREDNJI ŠNAVČER

Uravnotežena eleganca in delovna robustnost





Srednji šnavcer je osrednji predstavnik družine šnavcerjev. Je harmonično združenje moči, elegancje, trdoživosti in pripravljenosti na delo, je kombinacija zanesljivega značaja in visoke inteligence, kar ohranja pasmo cenjeno že več kot stoletje.

Ko omenjamo šnavcerja, mnogi verjetno najprej pomislijo na prikupnega malega spremljevalca ali na mogočno silhueto velikega šnavcerja. A vse se je začelo s srednjim šnavcerjem, izvorno in najstarejšo obliko pasme, s tem 'etalonom šnavcerjev'. On je tisti, ki v sebi nosi bistvo: trdoživost kmečkega dvorišnega psa, vztrajnost podganarja, bistroumnost spremljevalca in zvestobo. Ni kompromis med pritlikavim in velikim, je original! Je srce šnavcerjev. Združuje moč in trdnost velikega ter gibčnost in živahnost pritlikavega v popolno, uravnoteženo celoto.

Srednji šnavcer ni nastal v razstavnih krogih, temveč na prašnih dvoriščih in ob konjih na poteh srednjeveške Nemčije. Imel je zelo preprosto, a neprecenljivo nalogo: varoval je

domačijo, uničeval glodalce v hlevih, spremljal vozove ter opozarjal na vsiljivce. Ta naloga je oblikovala njegov značaj in videz, ki ju zelo cenimo še danes.

Iz teh trdih življenjskih okoliščin se je rodila pasma, ki je mnogo kasneje stopila tudi v razstavnih ring. Toda v svojem bistvu je srednji šnavcer vse do danes ostal predvsem odličen delovni pes, ki svoje sposobnosti dokazuje na terenu, ne na odru.

### Zgodovina

Ime izhaja iz nemške besede schnauze, ki pomeni gobec in se nanaša na značilen nos in brado. Kot pri večini pasem se tudi natančen izvor srednjega šnavcerja izgublja v času. Vemo, da so bili srednje veliki, ostrodlaki psi v srednjem veku razširjeni po vsej Evropi in so pogosto upodobljeni v umetnosti tistega obdobja, na primer na lesorezu Albrechta Dürerja iz 15.





Albrecht Dürer, lesorez, 15. stoletje

Predniški tip šnavcerja je bil dovolj velik, da je varoval dom in kmetijo, priganjal živino na trg ter uničeval škodljivce, hkrati pa ne tako velik, da bi porabljal omejene vire. Stoletja dolgo so jih vzrejali izključno zaradi njihove uporabnosti za človeka. Natančni velikosti ali telesni zgradbi niso posvečali posebne pozornosti, dokler je le ta uspešno opravljal svoje delo. Bili so trpežni, žilavi, vzdržljivi in vodljiv psi. Čeprav so predstavljali prepoznaven 'tip', še niso bili pasma in v nobenem sodobnem pomenu besede niso bili 'čistokrvni'.

Leta 1832 je Johann Baumeister opisal pinča oziroma rattenfängerja (lovca na podgane) iz južne Nemčije, neposrednega prednika današnjega šnavcerja: 'Pes ima precej okroglo glavo z živahnimi očmi, odličen ugriz in gobec, poraščen z grobimi, žimastimi brki. Noge so močno mišičaste in opremljene z močnimi kremplji. Telo je kratko, rep pa je običajno kupiran. Krovna dlaka ni predolga, je pa žimasta ...' Nemške kinološke knjige tistega časa so vsebovale tudi ilustracije resastega pinča.

Sprva evropski premožnejši sloji niso kazali posebnega zanimanja za tega grobega, uporabnega podeželskega psa, sredi 19. stoletja pa je pritegnil pozornost nemških ljubiteljev psov in začel se je bolj sistematičen načrtni vzrejni pristop. Psi tega obdobja so bili sprva po videzu zelo neenotni: v istem leglu so se pojavljali ostro in gladkodlaki mladiči, razpon višine in teže je bil velik, pojavljale so se tudi nenavadne barve in druge razlike.



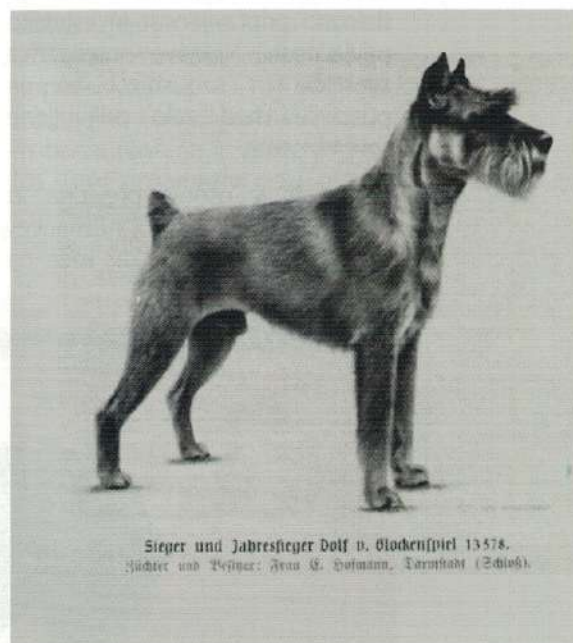
Objavljeno v Showsight Magazine, junij 2014

Resasti pinči so bili prvič razstavljeni na pasji razstavi v Hamburgu leta 1879, ko so bili v razstavnem ringu prisotni ostrodlaki in gladkodlaki pinči. Leta 1880 se je pojavi prvi standard ostrodlakega pinča, ki ga je uradno potrdila tudi VDH (nemška kinološka organizacija). Opisuje psa, zelo podobnega današnjemu srednjemu šnavcerju, z izjemo barve in teže. Njegove lastnosti so bile natančneje opredeljene v različici standarda leta 1895, ob ustanovitvi nemškega 'Pinscher Kluba' in odprtju prve rodovne knjige. Ustelitev barv poper-sol in črne še ni bila povsem dokončna, vendar je bil že leta 1902 na razstavi nagrajen popolnoma črn srednji šnavcer. Leta 1921 se je 'Schnauzer Klub', ki ga je v Münchnu ustanovil dr. Zurhellen za zaščito srednjih šnavcerjev, združil s Pinscher Klubom Josefa Berte, s čimer so premagali težave, ki jih je slednji že leta 1895 izpostavil pri združevanju 'teh preštevilnih različic naših nemških psov'. Standardi šnavcerjev so bili tedaj že v veliki meri dokončno oblikovani za vse tri velikosti. Pri vseh je bila zahtevana kvadratična telesna zgradba, dolžina glave je morala predstavljati tretjino dolžine hrbta, vrat je moral biti močan, vendar ne prekratek, trebuh pa lepo pritegnjen. Višina srednjega je bila opredeljena na 40 – 50 cm.

Čeprav so bili že prepoznavni kot šnavcerji, so se po zgradbi in videzu precej razlikovali od današnjega. Večina je imela razmeroma kratke glave, dolga telesa z negotovo zgornjo linijo, strme sprednje kote in dolge skočne sklepe. Nega dlake je bila 'groba in preprosta', kakovost dlake pa je segala od zelo trde in tesno prilegajoče do mehke in razmršene.

Resasti pinči so ob prelomu stoletja postali skoraj splošno znani pod imenom šnavcer.

V dvajsetih letih 20. stoletja so še vedno delovali starinsko, a so se v tridesetih letih že začeli pojavljati psi sodobnejšega tipa in zgradbe, na primer nemški Sieger Dolf von Glockenspiel.



Sieger und Jahrestieger Dolf v. Glockenspiel 13578.  
Züchter und Besitzer: Frau S. Hofmann, Tarmstadt (Schloß).

V istem desetletju je nemški klub za pinče in šnavcerje tudi izdelal figurico idealnega srednjega šnavcerja, namenjeno usmerjanju sodnikov in vzrediteljev. Današnji poznavalci bi se strinjali, da ta kvadratičen, čvrst, dobro okoten pes z izrazitim predprsjem in lepo obokanim vratom predstavlja zaželene lastnosti šnavcerja katere koli dobe. Takrat v Nemčiji zaželena skromno izražena poraščenost še dodatno poudari pravilno zgradbo in sorazmerja psa.



### Oips telesnih značilnosti

Srednji šnavcer je močan, uravnotežen in eleganten. Z značilno brado, ostro dlako in kvadratično zgradbo združuje delovno pripravljenost in estetsko privlačnost. Njegova inteligenca, zvestoba in robustnost so ga postavile med zelo priljubljene spremljevalce.

Pasma je v osnovi previdna in zato ne sprejema takoj neznancev, hkrati pa je odločna, kar kaže na

predano in zvesto navezanost na lastnika ter člane družinskega kroga. Njena robustnost omogoča psu, da se zlahka prilagodi vsakršnemu podnebjju in okoljskim razmeram.

Glava je robustna, a ne težka ali masivna, ni pretirano dolga in je dobro izklesana. Pod pojmom izklesanost se poleg določene izrazitosti kostnih struktur razume tudi odsotnost presežka kože in vezivnega tkiva, ki bi povzročala gube. Pravilna glava ima ploski lobanjski del brez izboklin na čelu in

zatilju, pa tudi brez izbočenosti med uhlji in temenskimi kostmi.

Gobec je poln (kvadraten), oči so ovalne, veznica nikoli ni vidna, barva šarenice pa mora biti čim temnejša. Prav temna barva šarenice je povezana z odločnim, pozornim pogledom, ki je značilen za šnavcerja in pogosto izraža njegov samozavesten značaj.

Smrček je ustrezno razvit, z zaobljenim zgornjim robom, dobro odprtimi nosnicami in vedno zelo intenzivno črno pigmentiran. Ustne so priliegajoče, suhe in nikoli viseče ali s preveč ohlapnim ustnim kotom. Pigmentacija sluznic in ustnic je vedno močna in intenzivna.

Pri zobovju ni tolerance glede skupnega števila zob (42), niti glede razporeditve (škarjasta).

Uhlja sta nastavljena visoko in razmeroma blizu skupaj, kar je neposredno povezano s plosko lobanjo.

Vrat je izjemno pomembno področje tako z estetskega vidika (eleganca in plemenitost psa izhajata prav iz vratnega predela), kot tudi z vidika funkcionalnosti. Vrat je pokončen, plemenito iztegnjen in lepo izhajajoč iz ramenskega predela, koža je tesno priležna. V





idealnem primeru je vrat enake dolžine kot glava.

Njegova vloga pri gibanju je odločilna, saj se s pomikom vratu (in posledično glave) naprej premakne tudi težišče telesa, kar omogoča nujno stabilnost, potrebno za gibanje in hitrost. Vrat in glava z delovanjem na vratno vez opravljata funkcijo napenjalca hrbtenice ter odločilno sodelujeta pri potisnih gibih.

Prsni koš je primerno ovalen in nudi dovolj vitalnega prostora srcu in pljučem, organoma ključnega pomena za vztrajen kas in vzdržljivost, a hkrati ne ovira gibanja in pravilne poravnave prednjih okončin, kot bi se to zgodilo ob preveliki ukrivljenosti reber.

Idealen prsni koš deluje zelo globok (ta izraz ne pomeni višine prsnega koša, temveč njegovo dolžino od prsi do zadnjega prostega rebra). Plitek prsni koš ima za posledico dolg ledveni del, kar zmanjšuje prostornino prsnega koša in s tem dihalno kapaciteto v škodo delovne sposobnosti in vzdržljivosti psa.

Dolžina trupa približno ustreza višini v vihru. Ideal bi bil pes v kvadratu, z zelo kratkim ledvenim delom in prsnih košem, pravilno razvitim v vseh treh razsežnostih.

Hrbtne linije tudi v gibanju ostaja stabilna.

Čvrsti sprednji nogi omogočata vzdržljivo gibanje, šapi sta mačji, torej okrogli, kompaktni, z dobro obokanimi prstnimi členki.

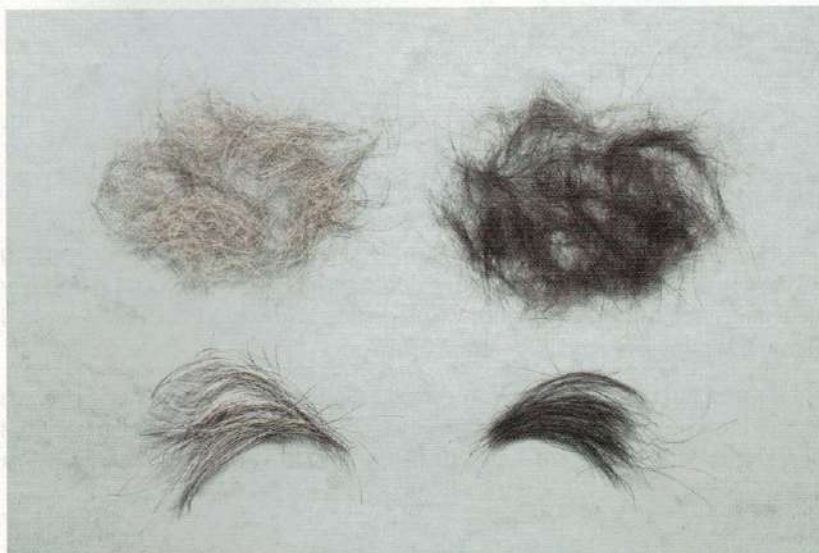
Stegnenica je dolga, da omogoča večji zamah, večjo odprtost kotov in več eksplozivnosti. Skočni sklep je pri pravilno postavljenem psu vedno navpično na tla. Zaželeno je, da je kratek, saj tako nudi največjo odpornost v trenutku odziva, ko se skoraj vodoravno nasloni na tla in se nanj prenesejo vse sile zadnjega dela telesa, ki ustvarjajo potisk. Zadnji šapi sta enaki prednjim.

### Kožuh

Srednji šnavcerji so v dveh barvah: poper-sol in popolnoma črni s

črno podlanko. Obe barvni različici skupaj z močno strukturo kožuha dajeta izjemen čar, ki ga šnavcer izžareva. Posebno dlaka barve poper-sol omogoča, da najbolje razumemo opis dlake v standardu. Ta barva nastane iz svetle in črne. Na vsaki posamezni dlaki psa se izmenjujeta temna (črna) in svetla barva. Odtenci in barvne nianse, ki jih opazujemo, so posledica razmerij dolžin teh barvnih pasov ter intenzivnosti oziroma čistosti obeh barv.

Dlaka je trda, resasta, gosta, enakomerno razporejena po trupu, okončinah, lobanji in celo po prsnem košu. Kožuh z dobro trdoto in pravilno razporeditvijo je



# SREDNJI ŠNAVČER

## Pasma spada v 2. FCI skupino

Je nemška pasma ter sodi v II. FCI skupino  
– Pinči in šnavcerji, molosi in švicarski  
planšarski psi, skupina 2 – Pinči in šnavcerji,  
sekcija 1 – Pinči in šnavcerji.

### SPLOŠNA PODOBA

Je srednje velik, močan, čokat pes, prej  
kompakten kot suh, z resasto dlako.

### POMEMBNA RAZMERJA

Je kvadratično grajen (višina v vihru je skoraj  
enaka dolžini telesa). Dolžina glave (od  
konice nosu do zatilnice) je enaka polovici  
dolžine hrbta (od vihra do nastavka repa).

### ZNAČAJ

Zanj je značilen živahen temperament,  
združen z mirno zbranostjo. Je prijazen, igriv  
pes, zelo predan lastniku, ima rad otroke, je  
nepodkupljiv, pozoren, vendar ne glasen.  
Je zelo inteligenten, učljiv, pogumen in  
vzdržljiv pes, odporen proti vremenskim  
neprilikam in boleznim. Je izvrsten družinski  
pes, čuvaj in spremljevalec ter tudi odličen  
delovni pes.

### VELIKOST IN TEŽA

Pri psih in psicah je plečna višina med  
45 in 50 cm, teža pa med 14 in 20 kg.

### OKONČINE

Sprednji nogi sta, gledano od spredaj, močni, ravni in nista ozko postavljeni. Podlakti sta, gledano s strani, ravni. Pleča so obojestransko dobro omišičena. Nadlaktnica se dobro prilega telesu, je močna in dobro omišičena. Komolci so dobro priležni, niso zvrnjeni navzven niti obrnjeni navznoter. Sprednja šapa je kratka in okrogla. Prsti so sklenjeni in izbočeni (mačja šapa), s kratkimi, temnimi kremplji in vzdržljivimi blazinicami.

Zadnji nogi sta, gledano od strani, poševno postavljeni, od zadaj pa vzporedni, ne preveč skupaj. Stegno je zmerno dolgo, široko in dobro omišičeno. Koleno ni obrnjeno niti navznoter niti navzven. Golen je dolga in močna ter prehaja v močan skočni sklep, ki je zelo dobro okoten, stabilen in ni obrnjen niti navznoter niti navzven. Prsti so kratki, zaobljeni in sklenjeni, kremplji kratki in črni.





#### **GLAVA**

Je močna in podolgovata, brez močno izražene zatilne kosti. Mora biti skladna s telesom. Čelo je plosko in vzporedno z linijo nosnega hrbtna. Stop pod obrvmi je dobro izražen. Smrček je vedno črn. Gobec se konča s topo klinasto obliko. Nosni hrbet je raven. Ustnice so črne, gladke, tesno prilegajoče čeljustim, ustni koti so zaprti. Zgornja in spodnja čeljust sta močni, ugriz je škarjast (42 zob), močno razvit in čvrsto zapirajoč.

#### **UHLJI**

So spuščeni in visoko nastavljeni, V-oblike; notranji robovi uhljev so priležni ličnici.

#### **OČI**

So srednje velike, ovalne, temne, z živahnim izrazom. Pogled je usmerjen naprej, veke so dobro priležne.

#### **REP**

Je naraven; zaželen je sabljasto ali srpasto nošen rep.

#### **TELO:**

Zgornja linija se od vihra (najvišja točka zgornje linije) rahlo spušča. Hrbet je močan, kratek in čvrst. Ledja so kratka, močna in globoka. Razdalja med zadnjim rebrom in kolkom je kratka, zato je pes videti kompakten. Križec je rahlo zaobljen in neopazno prehaja v nastavek repa. Prsa so zmerno široka, v preseku ovalna in segajo do kolen. Trepuh je zmerno pritegnjen in s spodnjo stranjo prsnega koša tvori lepo zaobljeno linijo.

#### **GIBANJE:**

Elastično, elegantno, prožno, sproščeno in izdatno.

#### **KOŽUH**

Dlaka je žimasta, trda in gosta. Sestavljena je iz goste podlanke ter ne preveč kratke krovne dlake, ki se prilega telesu. Ni sršeča niti valovita. Dlaka na okončinah je lahko manj trda. Na čelu in uhljih je dlaka kratka. Tipični značilnosti sta ne preveč mehka brada na gobcu ter bujne obrvi, ki rahlo prekrivajo oči.

#### **BARVA**

Srednji šnavcer je v dveh barvnih variantah: črni (popolnoma črna dlaka s črno podlanko) ter poper-sol.



bogatejši s pigmentom, kar koristi končni barvi.

Pretirana brada in preobilni 'okras' na okončinah niso zaželeni. Spomniti se je treba, da je bila ta pasma prvotno uporabljena predvsem kot spremljevalec konja v hlevih: varovala je krmo, spremljala konja na dolgih poteh v vseh vremenskih razmerah in se po potrebi zabavala z lovom na miši, ki so se zadrževale v toplih hlevih. Pri srednjem šnavcerju vedno izstopa delovna naravnost, sposobnost učenja in želja ugajati svojemu človeškemu sopotniku.

Če natančneje pogledamo kožuh, najprej na površini opazimo trdo, resasto (posamezne dlake so različnih dolžin) krovno dlako. Pod njo mora biti vedno prisotna gosta in fina podlanka, ki ima, če je kratka in gosta, funkcijo prave odeje, saj telesu zagotavlja potrebno toploto za dobro prenašanje dežja in mraza.

Zaščita oči se kaže v košatih obrveh, prav tako pa brada nikoli ne sme biti pretirana in razkošna do te mere, da bi spominjala na namišljenega Božička. Vedno se moramo zavedati, da gre za delovno pasmo!

Prav njegov kožuh je ena tistih značilnosti, po kateri pasmo prepoznamo že na prvi pogled in takšnega, kakršnega opisuje



standard, nikakor ne moremo zamenjati s katerokoli drugo podobno pasmo.

Kadar podlanka postane preobilna in predolga, trpi tudi kakovost krovne dlake. Vemo, da je keratin odgovoren za strukturo kožuha in da je z njim tesno povezan tudi pigment. Dlaka, ki je trda na okončinah, lobanji in prsnem košu, je vedno tudi boljše barve po vsem telesu, tako pri črni kot pri poper-sol različici. Pri slednji standard zahteva tudi temno masko, ki poudari izraz.

Za dobro vzdrževan kožuh je treba občasno odstraniti višek podlanke in mrtvo krovno dlako s korenino vred ('stripping'). Postopka strippinga se lahko nauči vsak dober lastnik s pomočjo nasvetov vzreditelja ali izkušenega profesionalca. Uporablja se poseben nož, ki ima na enem robu majhne zobe, skoraj kot žagico, ki se oprimejo dlake in omogočijo lažje odstranjevanje viška podlanke in mrtvih krovnih dlak, se pa dlaka lahko učinkovito puli tudi s prsti.

Morda se komu zdi, da je stripping boleč, vendar, če se ga izvaja, ko je dlaka zrela in pripravljena na naravno izpadanje, prav nič ne boli in je pravzaprav tudi olajšanje za kožo, ki je sicer lahko razdražena, suha, s prhljajem in srbečico zaradi

stare in nove dlake.

Hitrost rasti dlake je odvisna od podnebja, prehrane in genetskih dejavnikov posameznega psa. Spoštovanje naravnih ciklov rasti dlake pri strippingu daje boljšo intenzivnost barve kožuha. To je posebej nujno pri poper-sol barvi, če se želimo izogniti pojavu rumenih tonov in izgubi cenjene, čim bolj enakomerne poper-sol pigmentacije.

### Gibanje

Dobro gibanje je vedno rezultat dobre telesne zgradbe. Pri srednjem

šnavcerju je bila selekcija usmerjena v psa, ki je moral spremljati kočije in biti odličen kasač. Najboljša zgradba je torej tista, ki mu omogoča dolgotrajen, učinkovit tek z najmanjšim možnim naporom; vsaka konstrukcijska napaka, ki to ravnovesje poruši, je nezaželena.

Pravilno gibanje je z izmeničnim gibanjem diagonalnih parov okončin. Pri gibanju mora pes poleg pravilnih postavitev in usklajenosti med iztegom in potiskom ohranjati stabilno zgornjo linijo, z izrazitim vihrom in repom, ki naravno nadaljuje linijo hrbtenice, kar





potrjuje čvrstost in kompaktnost psa.

### Značaj

Je prijazen a zadržan pes, zvest svojemu lastniku, ni pa vsiljivo prijazen do vseh. Pes je bil vajen varovati svojega štirinožnega sopotnika, konja, njegovo hrano ter hoditi ob njem na dolgih poteh, pri čemer je srečeval razmeroma malo ljudi. Je odličen čuvaj, zelo zaščitniški do svojega teritorija in ga brani z odločnostjo. Izjemno je ljubeč in lojalen do vseh družinskih članov. Navezanost je pogosto posebej usmerjena na eno osebo.

Je vesel, igriv pes, ki ohranja igrivost do pozne starosti, ko psi drugih pasem že večinoma počivajo. Zelo je pozoren, zato nikoli ne bo prespal prihoda tujca ali neznanega vozila.

Je pes, ki še posebej navdušuje prefinjene okuse, a na srečo ni pes za vsakogar (v dobro pasme), vendar kdor se mu enkrat približa, se mu bo

le redko odpovedal v korist katere koli druge pasme.

### Zdravje

Srednji šnavcer je, zlasti v primerjavi z mnogimi drugimi pasmami, razmeroma zdrava pasma. Pričakovana življenjska doba je med 13 in 16 let. Nima izrazitih dednih bolezni, vendar se lahko pojavljajo določene zdravstvene težave. Redko se lahko pojavijo npr. displazija, siva mrena ali displazija mrežnice, pljučna stenoza, hipotiroza, sečni kamni in folikularni dermatitis. Pri posameznih psih se lahko pojavi tudi rak, zlasti na kosteh.

V Sloveniji se za pridobitev vzrejnega dovoljenja za srednje šnavcerje ne zahteva nobenih genskih testov ali kliničnih preiskav. Kljub temu Klub šnavcerjev in pinčev Slovenije priporoča preverjanja, kot jih za vse pse, ki vstopajo v vzrejo, zahteva matični klub Pinscher Schnauzer Klub 1895 E.v. – PSK iz Nemčije: RTG

slikanje kolkov in ramen, DNA profil po standardu ISAG 2020, klinični pregled oči na dve leti, UZ srca in DCM genski test.

### Vedenje in šolanje

Življenje s srednjim šnavcerjem nikoli ni dolgočasno, ker so energični, igrivi, inteligentni in zelo družabni ter imajo radi otroke. Zaradi čuvajskega nagona so zmerni lajavci, ker vestno opozarjajo. Tega jim ne smemo preprečevati oz moramo vzeti v obzir.

Srednji šnavcer potrebuje telesno in miselno zaposlitev. Brez zadostne aktivnosti se lahko pojavijo destruktivna vedenja. Priporočljivo je vsaj šolanje poslušnosti, ki s šnavcerjem ni težko, ker rad sodeluje.

Najraje je v bližini družine in ne mara izolacije. Prebivališče njegove družine je tudi njegov dom. Je zelo bister in se hitro uči, a je lahko tudi nekoliko samosvoj. Dobra in zgodnja socializacija je bistvena.



Odlično se odziva na pozitivno motivacijo, ponavljanje in jasna pravila.

Obožuje (in zlahka zmore) dolge sprehode, razne miselne igre, je odličen v vrsti kinoloških disciplin (npr. agilityju, poslušnosti in disciplini rally obedience, v zadnjih letih tudi vse več pri delu z nosom). Vedno več je tudi psov terapevtov in najdemo jih celo med psi reševalci.

Srednji šnavcer je emblematska pasma, ki temelji na trdem in vztrajnem delu, stabilnem značaju in uravnoveženi zunanosti. Združuje tradicionalne delovne lastnosti in sodobne potrebe aktivnih lastnikov. Je pes z nadvse jasno strukturo, iskrivim umom in predano navezanostjo, zato je priljubljen tako na kmetijah kot v mestnih domovih.

Je pasma, ki združuje tradicijo in sodobno uporabnost. Ni ne premajhen ne prevelik, njegova odpornost, inteligenca in navezanost na lastnika ga uvrščajo med najbolj vsestranske pasme. Je odličen družinski član za ljudi, ki si želijo energičnega, zaščitniškega in aktivnega psa, ki pa potrebuje doslednega, mirnega, potrpežljivega in samozavestnega skrbnika.