



KLUB ŠNAVČERJEV IN PINČEV SLOVENIJE

KZS — 1994 — FCI

VZDRŽEVANJE

ŠNAVČERJEVE DLAKE

Verzija 2, 2025

Pred vami je nova, nekoliko spremenjena verzija priročnika, ki vam lahko pomaga pri vaši skrbi za dobro in zdravo dlako vašega šnavcerja. Spremembe so plod izkušenj, ki so se nabrale v dobrih štirih letih prejšnje verzije knjižice. Odslej se osredotočamo izključno na tehnike dela z rokami brez kakršnegakoli krajšanja dlake.

Priročnik ni namenjen profesionalnim pasjim frizerjem, saj sploh ne govori o »friziranju / groomanju«. Namenjen je ljubiteljem šnavcerjev, kot sva tudi avtorici sami.

Upava, da vam bo v pomoč v vaših prizadevanjih, da bi bil tudi vaš šnavcer urejen in bi imel čim bolj tipično šnavcersko podobo.

avtorici

Lučka Žabkar in Tadeja Buh

Knjižica je samodejno zaščitena z avtorskimi pravicami, ki pripadajo izključno Klubu šnavcerjev in pinčev Slovenije. Uporaba tega gradiva je dovoljena le za privatno uporabo. Za kopiranje in razširjanje je potrebno pridobiti dovoljenje Kluba šnavcerjev in pinčev Slovenije.

Vse pravice so pridržane, © 2025

VSEBINA

I. UVOD	3
I. DLAKA IN ZDRAVJE	5
II. OPREMA, ORODJE	9
GLAVNIKI	9
KRTAČE	9
TRIMERJI	10
COAT KING.....	11
KAMEN ZA TRIMANJE.....	12
LATEKS ROKAVICE IN RAZNI NAPRSTNIKI IZ LATEKSA	14
MIZA	14
KJE KUPITI VSE TO.....	15
III. VEDENJE PSA NA MIZI	16
IV. »DELAMO« DLAKO	17
MLADIČ.....	17
KAKO ZAČETI, ČE JE DLAKA V SLABEM STANJU	18
DELAMO DLAKO	18
OSNOVNE TEHNIKE	20
RAZČESAVANJE	21
PULJENJE DLAKE	22
IZČESAVANJE PODLANKE.....	28
DELO NA PREDELIH Z DALJŠO DLAKO	30
DRGNJENJE S KAMNOM	30
V. ZAKLJUČEK	32

I. UVOD

Če prebirate to knjižico, imate verjetno že svojega šnavcerja in čestitamo vam, ker ste se odločili za to pasmo, ki nas mnoge navdušuje s svojo posebnostjo izgleda in značaja. Na vašo odločitev za šnavcerja je verjetno vplivalo med drugim dejstvo, da gre za zdravo ter dolgoživo pasmo, ki poleg vsega dobrega tudi nima posebnega vonja ter pušča manj dlak kot večina drugih pasem.

Vsi si želimo, da bi bil naš šnavcer tak, kot ga opisuje FCI standard. Ni pomembno, ali gre za šnavcerja, ki tekmuje na razstavah pasemskih psov, je aktiven delovni pes, tekmovalec v kinoloških disciplinah, reševalni pes ali je njegova osnovna naloga, da nam dela družbo, prav vsak zasluži, da ima čim boljši kožuh, ki ga ščiti.

Šnavcerja z gosto dlako je mogoče hitro in učinkovito predstaviti v pravih obrisih brez kompromisov. Vsakič, ko se odločimo za ročno delo na dlaki, spoštujemo zgodovino pasme in varujemo njeno prihodnost (Bernardo Büchner Regazzoni).

V knjižici predstavljamo osnovne zakonitosti ter najpogosteje uporabljene metode in tehnike vzdrževanja dlake. Že izkušeni posamezniki uporabljajo vsak svoj način, a osnovna pravila in pristopi so pri vseh enaki. Pri šnavcerju to pomeni puljenje odvečne podlanke in mrtve krovne dlake.

Kaj je mišljeno pod izrazom »puljenje«? Gre za odstranjevanja dlak z lasnim mešičkom / korenino / foliklom vred (trimanje, stripanje). Gre za odstranjevanje prekomerne podlanke in krovnih dlak, ki so zrele (mrtve) in imajo tendenco, da bodo izpadle s korenino vred. Vsaka dlaka mora biti izpuljena s korenino! To delamo lahko s prsti (stripanje) ali s pomočjo različnih orodij (trimanje z nožki za trimanje, kamnom v različnih oblikah idr.).

Dlak naj bi torej ne strigli (krajšali). Resda obstojijo posamezni šnavcerji, ki imajo genetsko tako dobro dlako, da jih občasno striženje dlake ne prizadene, a so žal izjemno redki, pri večini pa bo posledice striženja, zlasti, če je bilo dolgotrajno, zelo težko ali nemogoče odpraviti (mehka dlaka, ki se viha, kodra, izgublja pigment, izgubi varovalne karakteristike kot sta odbijanje umazanije in vode, izpostavljenost pregrevanju telesa ipd.)

Odločitev je prepuščena lastniku psa, želimo pa, da se ta zaveda, da način skrbi za dlako vpliva ne le na tipičen izgled psa, temveč predvsem na njegovo zdravje ter funkcionalnost.

Šnavcer naj bi bil redno triman v približno enakih časovnih intervalih, odvisnih od procesa rasti dlake (enim rase dlaka hitreje kot drugim).

Vaš šnavcer je v celoti vaša odgovornost, zato vam polagamo na srce: skrbite zanj tako, kot si zasluži. Če ga imate res radi, vam bo skrb za njegovo zdravje, torej tudi za dlako, v veliko veselje in ne napor.

Ni se nemogoče naučiti osnovnih prijemov, orodja pa je tudi ogromno na doseg roke. Vsi, ki danes bolj ali manj uspešno sami delno ali v celoti urejamo svoje šnavcerje, smo enkrat začeli ter zagotavljamo, da se da.

I. DLAKA IN ZDRAVJE

FCI standardi No.181 (veliki šnavcer), No.182 (srednji šnavcer) in No.183 (pritlikavi šnavcer) glede dlake pravijo: ***Dlaka mora biti žimasta, trda in gosta. Sestavljena je iz goste podlanke ter ne preveč kratke krovne dlake, ki se prilega telesu. Krovna dlaka je groba in dovolj dolga, da je mogoče preizkusiti njeno strukturo, ni sršeča, niti valovita. Dlaka na okončinah je lahko manj trda. Na čelu in uhljih je dlaka kratka. Tipična značilnost sta ne preveč mehka brada na gobcu ter bujne obrvi, ki rahlo prekrivajo oči.***

Kaj dela šnavcerja šnavcerja? Oblika, silhueta, DLAKA in značaj (po *Büchner Regazzoni Bernardu*), kar pomeni, da ni tipičnega šnavcerja brez tipične šnavcerske dlake. Kakovost dlake ima na šnavcerjevo zdravje ter funkcionalnost tudi neposreden vpliv.

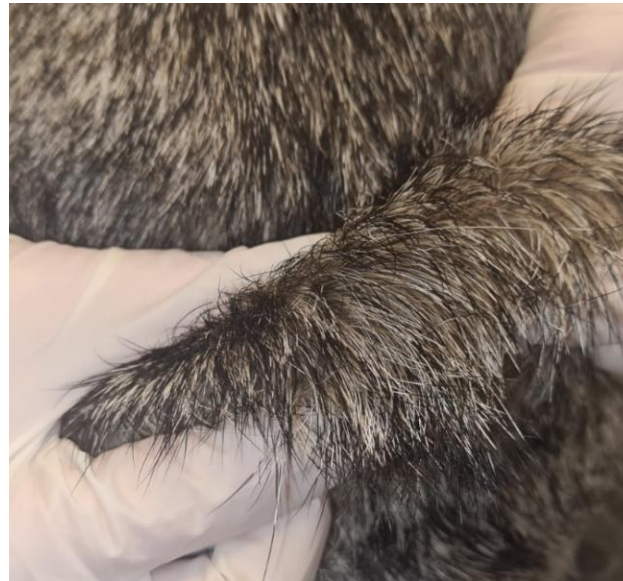
Po FCI standardih šnavcerjev kožuh tvorita gosta a kratka podlanka ter daljša a močnejša (krovna) dlaka. Vsaka od njiju ima svojo pomembno funkcijo. Kratka podlanka ščiti telo pred mrazom, krovna dlaka pred drugimi zunanji vplivi (mokroto, umazanijo, UV žarki). Brez takšne dlake, ki je velika dragocenost, šnavcer nebi preživel na mrzlih ali vročih dvoriščih nemških kmetij, kjer je nastal z namenom.



Dlaka gre skozi različne faze rasti in z rastjo postaja debelejša, trša, pri belih šnavcerjih lahko postaja nekoliko rumenkasta, zlasti po sredini hrbta, in pri poper sol dlaki na konici temnejša (spreminjanje debeline, trdote in barve na isti dlaki). Zaradi »sprotnega« odmetavanja mrtvih dlak raste v različno dolgih plasteh. Tak tip dlake zahteva redno izčesavanje in puljenje mrtvih k dlak. Kolikokrat in kako intenzivno, je odvisno od dlake posameznega psa.

Rast dlake ima 4 faze:

1. *anagen* – lasni mešiček vstopi v fazo aktivne rasti
2. *catagen* – dlaka preneha rasti, zunanja korenina se pritrdi na dlako
3. *telogen* – dlaka miruje, ne raste niti nima tendence, da bi izpadla
4. *exogen* – mrtva dlaka, ki izpade in nova dlaka prične rasti



Kako ugotovimo, ali je dlaka trimana? Dvignemo del dlake s prsti ali glavnikom in če so vse dlake enake dolžine, je to dokaz, da je bil pes brit oziroma je bila dlaka krajšana s škarjami. Če jasno vidimo plasti različno dolgih dlak, je bila dlaka trimana.

Striženje dlake in neodstranjevanje odvečne imata, kot smo omenili, lahko hude posledice za zdravje šnavcerja (vir <https://petmassage.com/the-dogs-undercoat/>)

- ✓ zmanjša se naravna sposobnost ohlajanja telesa,
- ✓ dlaka se lahko začne vraščati,
- ✓ pojavijo se lahko področja, kjer dlaka sploh ne raste,
- ✓ podlanka lahko prične rasti hitreje od krovne dlake.

Nekateri lastniki šnavcerjev zmotno menijo, da je treba poleti zaradi vročine psa trimati »na krajše« ali briti na kratko, da mu ne bo vroče, a opisi na omenjeni spletni strani navajajo celo, da v tem primeru hladen zrak sicer kroži nad kožo, a sončni žarki prodirajo v kožo in ne glede na tanko plast dlake pride do pregretja in mogoče so sončne opekline.

Puljenje mrtve dlake in odstranjevanje odvečne podlanke je pogoj za rast novih dlak, vzpodbuja rast dobre trde dlake s pravo teksturo in tipično barvo, dlaka bolje odbija umazanijo in vodo ter se vozlja manj. Vsaka izpuljena dlaka da prostor za nastanek in rast nove dlake na istem mestu.



Podlanka: izčesana s korenino. Ne sme biti porezana!



Mrtve krovne dlake: izpuljene v celoti in s korenino. Ne smejo biti porezane!

II. OPREMA, ORODJE

Na trgu je ogromna izbira opreme in orodja. Za začetek je smiselno kupiti samo osnovno opremo, saj je v resnici resnično potrebujemo relativno malo, če to pridno uporabljamo in je kakovostna (zlasti, da trimerji / nožki ne režejo).

GLAVNIKI

Glavnik za razčesavanje z vrtljivimi zobmi je zelo dobra izbira, ker manj cuka kot glavniki s fiksnimi zobmi.



Slika je simbolična

Dobro je imeti tudi glavnik s fiksnimi zobmi.



Slika je simbolična

KRTAČE

Zelo prav pride gumasta krtača za razčesavanje (detangler brush).



Slika je simbolična

Slicker krtača je skorajda nujna, žimasta ščetka pa zelo priročna, da izkrtačimo npr. iz dlake drobce kamna, če smo dlako podrgnili z njim ali jo z njim trimali.



Slika je simbolična

Krtače z bunkicami na konicah odsvetujemo.

TRIMERJI

Trimerje (nožke za trimanje / stripping knives) najdemo v različnih velikostih z različnim številom zobcev, ki definirajo grobost. Trimer je nožek z zobci ter z ročajem iz lesa, kovine ali plastike. Nimajo rezila temveč zobce, in ne smejo biti ostri, da ne režejo dlak ampak jo pulijo! Pametno je izbrati takšne, kjer v opisu proizvajalec zagotavlja, da so »pre-dulled«. Vsekakor lahko preventivno pred prvo uporabo trimer kar konkretno oz. nič kaj nežno podrsamo po pesku, zemlji, kamnu ali asfaltu, da bo kovina nožka čim manj ostra. Če ročaj ni lesen, lahko trimer kar nekajkrat vložite v pomivalni stroj, ko pomivate pri najvišji temperaturi.

Trimer služi za lažje grabljenje krovne dlake, ki jo je potrebno izpuliti. Isti se praviloma lahko uporablja tudi za izčesavanje podlanke, le tehnika dela je drugačna.

Proizvajalci ponujajo mnogo različnih trimmerjev glede na grobost - finost. Svetujemo, da za začetek nabavite FINI trimmer (fine) in GROBI trimmer (course). Prav pride tudi ZELO FINI (extra fine) trimmer, namenjen je za detajlnejše izčesavanje podlanke (npr. po čelu ter licih, uhljih ipd.) ali za puljenje krajših dlak.

Dlake je mogoče puliti tudi le s prsti. Pravzaprav bi bilo najbolje, da vsak začetnik najprej puli dlako s prsti, da se nauči prepoznati dlake, ki jih je treba izpuliti in pridobi »tisti pravi občutek v prstih«. Je pa puljenje s prsti časovno zahtevnejše (a za dlako »bolj varno«) opravilo od dela s trimmerjem, ki delo časovno bistveno pospeši – ob pogoju, da se trimmer uporablja pravilno, da ne pride do poškodovanja dlake.

Dobijo se tudi trimmerji za levičarje, zato bodite pozorni pri nakupu.



Slika je simbolična

COAT KING

To orodje lahko pride zelo prav le, če resnično ne reže ampak samo puli. Nikakor ga ne zamenjajte za furminator. Furminator ni primeren za dlako šnavcerja.

Coat king je orodje v obliki nekakšnih grabljic z več ali manj zobci. Je dobrodošla pomoč pred pričetkom postopka trimanja in izčesavanja podlanke. Coat king naj bi ob

prečesavanju v smeri rasti dlak izvlekel dobršen del odvečne podlanke in nekaj mrtve krovne dlake. Za delo na močnejši oz. trši naj ima manj zob. Dobro se obnese tudi na predelih, kjer je dlaka daljša (furnishing).



Slika je simbolična

Kaj ustreza konkretnemu psu, mora ugotoviti vsak sam, saj se dlaka različnih psov razlikuje. Najvažnejše je, da s coat kingom ne režemte dlake, ker bi potem z njegovo uporabo naredili več škode kot koristi. Če pa ugotovite, da učinkovito puli, odlično in ga mirno uporabljajte.

KAMEN ZA TRIMANJE

Kamen za trimanje (grooming stone) je že zelo dolgo znano negovalno orodje, ki se uporablja za odstranjevanje mrtve dlake in za odstranjevanje umazanije, ne le pri psih, temveč tudi pri drugih živalih (mačke, konji idr.). S kamnom lahko tudi trimate in ne le izdrgnete mrtvo dlako in nekaj podlanke. Priporočljivo je, da s kamnom zaključite vsako urejanje.

Je del »nujnega« nabora orodij za vzdrževanje dlake šnavcerja.



Kamen je lahko v različnih stopnjah grobosti. Če imate izbiro, vzemite grobega, če delate z »odraslo dlako«, če pa začenjate sami urejati mladička, je boljša izbira manj grobi kamen, s katerim lahko učinkovito prispevate k odstranjevanju mehke dlake mladička.

Dobi se tudi kamen za bele pse (je bel), toda četudi belega psa obdelujemo s črnim ali sivim kamnom, boste vse ostanke z lahkoto izčesali iz dlake z žimasto ščetko.

Zelo prav pride kamen tudi v obliki različnih palčk (grooming sticks), ki močno olajša puljenje mrtvih dlak.



Slika je simbolična

LATEKS ROKAVICE IN RAZNI NAPRSTNIKI IZ LATEKSA

Pripomorejo k boljšemu oprijemu ob ročnem puljenju ali ob trimanju z nožkom (palec, kovina nožka). Rokavice naj bodo brez pudra (smukca). Ta pribor vam bo v veliko pomoč pri večji učinkovitosti.



MIZA

Delo z dlako šnavcerja je za našo hrbtenico zahtevno opravilo, zato je dobro, da je pes na ustrezno dvignjeni ter nedrski delovni površini. Če bo pes stal na tleh, vi pa boste ob njem čepeli ali klečali, bodo hrbet in kolena trpeli ter, kar je tudi pomembno, psa ne boste imeli pred seboj v pravi višini, da bi lahko sproti preverjali stanje in ocenili, kaj je treba še narediti ali popraviti.

Ni slabo, če si omislite tudi stol z nastavljivo višino sedišča, lahko tudi s kolesci, da boste delali, kolikor bo mogoče, sede in s pokončnim hrbtom.



Slika je simbolična

KJE KUPITI VSE TO

Ponudnikov orodja, pribora in kozmetike je veliko na tržišču, predvsem v specializiranih internetnih trgovinah in na stojnicah na razstavah, zato je izbira težka. Če točno veste, kaj potrebujete, je nakup preko interneta udobna rešitev. Če ne, kupujte zelo premišljeno in poiščite kakšne dodatne informacije o izdelku in o izkušnjah z njim, predno izdelek dodate v košarico. Mnogo boljši zna bit nakup na specializiranih stojnicah na pasjih razstavah, kjer so prodajalci izkušeni in bodo znali svetovati.

III. VEDENJE PSA NA MIZI

Pomembno je, kako se pes obnaša na mizi. Na premikajočem se psu je težko delati pa tudi varno ni. Varnost za psa in nas se začne z lepo vzgojenim psom. Svojega šnavcerja prijazno naučite, da mora na mizi stati, ležati ali sedeti, ko to zahtevamo. To bo obema olajšalo delo.



Zelo pomembno je, da psu na mizi ne drsi. To lahko zagotovite tudi tako, da površino, če ni gumirana, prekrijete z brisačo ali gumo.

IV. »DELAMO« DLAKO

Izraz »delati dlako« se zdi najprimernejši, saj z enkratnim urejanjem nikakor ne »naredimo dlake«. To, kar smo naredili »danes«, se bo pokazalo šele v prihodnjih tednih, celo mesecih. S skrbnim in ter pravilnim delom na dlaki neposredno vplivamo na to, kakšen bo kožuh.

Vsaka dlaka raste okoli 12 tednov, začnši z vstopom lasnega mešička v fazo aktivne rasti in trenutkom, ko mrtva dlaka izpade (je izpuljena) ter na njenem mestu prične rasti nova dlaka. To je značilnost resaste dlake. Z vsako izpuljeno mrtvo dlako se naredi prostor za nastanek nove korenine in rast nove dlake.

S pravilnim puljenjem sta zagotovljena dva osnovna pogoja za rast nove dlake (novih plasti), ki sta:

- ✓ da dlaka, ki je mrtva in ima tendenco, da bo izpadla (faza exogen) izpade (oziroma je izpuljena) z lasnim mešičkom vred in naredi prostor za novo korenino, iz katere rase nova dlaka (prav zato naj bi dlake ne rezali, temveč jo puli z lasnim mešičkom - korenino vred) ter
- ✓ da koža ni preraščena s podlanko, pač pa je ta kratka in primerno gosta.

In kdaj začeti? Prej ko začnemo, bolje je. Najbolje, ko je pes še mladiček.

MLADIČ

Vestni vzreditelji navajajo mladiče na redno urejanje dlake še pred oddajo. Postopno jih navajajo na stanje na mizi, tudi na ležanje, in jih med tem božajo, češejo ali nežno strgajo s kamnom in sem in tja izpulijo kakšno daljšo dlako, ki z lahkoto izstopa. S tem pokažejo ne le svojo skrb in resnost, temveč tudi pomagajo novemu lastniku, ki bo kasneje moral redno skrbeti za dlako vse življenje svojega novega psa. Odgovorni vzreditelj naj bi bil tudi prva oseba, ki bo pomagala novopečenemu lastniku pri kasnejši negi oziroma ga bo pri tem vodila.

Mladič običajno hitro ugotovi, da je urejanje pravzaprav prijetna izkušnja. Za svojo mirnost in potrpežljivost je nagrajen s priboljškom in predvsem s pozornostjo svojega človeka.

Ko mladič pride v nov dom, je najbolje, da z opisano prakso redno nadaljujete, da se šnavcerček čim prej navadi te rutine.

Dnevno ali vsake nekaj dni (držite se ritma) ga nežno počesete in podrgnete po celem telesu s kamnom, vselej v smeri rasti dlak. Mirno tudi poskusite s prsti izpuliti posamezne najdaljše dlake.

Postopno bo pričela rasti tista prava dlaka in nadaljevali boste z občasnim izčesavanjem odvečne podlanke ter puljenjem mrtve krovne dlake tako pogosto in redno, kot boste ocenili, da je primerno. Svetujemo, da vsako nego zaključite nežnim drgnjenjem s kamnom, vselej v smeri rasti, s čimer boste izpulili še kar precej dlak, ki so se zagotovo izmuznile vašim pridnim rokam ali prstom. Če boste to redno počeli, boste pomagali koži, da bo drava ter lepo prezračena, čista in predvsem, da bo imela pogoje in prostor za formiranje čim boljše nove dlake.

KAKO ZAČETI, ČE JE DLAKA V SLABEM STANJU

Če ima šnavcer netipično dlako, ker ni bila redno pravilno vzdrževana ali je bila brita in je mehka, brez dobrega pigmenta, s spremenjeno barvo, ker je veliko dolge podlanke in proporcionalno zelo malo ali skoraj nič dobre krovne dlake in je zaradi »ponorele«, predvsem nenormalno dolge podlanke dlaka puhasta, je žal začetek težak in tudi za psa lahko precej neprijeten. A ne obupajte! Priporočamo, da začnete tako, da npr. enkrat na teden narahlo potrimate psa v celoti in mu hkrati izčesujete predolgo podlanko ter to ponavljate toliko časa, da boste opazili gostejšo rast novih krovnih dlak. Takrat preidete na redno proceduro, kot je opisana v nadaljevanju in ob kateri boste postopno, z izčesavanjem odvečne podlanke in s puljenjem samo mrtvih krovnih dlak, po nekaj mesecih pridnega dela morda prišli do rezultata, ki vas bo navdajal s ponosom (če le ima vaš pes primerno gensko zasnovo za tipično dlako, kar praviloma šnavcerji imajo, so pa tudi izjeme) ter ga boste v nadaljevanju zgolj vzdrževali.

Če rezultata v smislu izboljšanja tudi po daljšem času (npr. leto in več) ni, bo treba sprejeti dejstvo, da ta šnavcer ni in ne bo kandidat za trimanje, sama procedura trimanja pač v takem primeru ni opcija.

DELAMO DLAKO

Govorimo o rednem odstranjevanju mrtve dlake s foliklom vred, s čimer so, kot je že omenjeno, permanentno zagotovljeni pogoji za nastanek in rast novih dlak (in s tem novih plasti dlake glede na dolžino oz. starost dlak).

Sedaj že veste, da kožuh tvorita kratka a gosta podlanka ter čim več plasti različno dolgih krovnih dlak. Kadar je dlaka brita/rezana, so dlake enake dolžine. Tega nočemo!

Plasti se tvorijo, ko se ritmično izpulijo le najdaljše (praviloma mrtve) dlake. Pogosteje kot se puli, več plasti dlak bo imel kožuh. Glede na oceno, da je obdobje od nastanka folikla do tega, da je dlaka že dokončno zrasla in je v fazi, ko naj bi izpadla, ker je mrtva, cca. 16 tednov (ali malo manj p.z. več, odvisno od posameznega psa) in se npr. mrtva dlaka puli enkrat na teden, bo imel kožuh cca. 16 plasti različnih dolžin dlak. Če se puli enkrat na mesec, bi to pomenilo, da imamo cca 4 plasti dlak. Ali če povemo drugače: pri tedenskem ritualu teoretično izpulimo naenkrat cca. 1/16 dlak, pri mesečnem 1/4, pri dvomesečnem že 1/2. Iz navedenega je razvidno, da pogosteje, kot se dlaka puli, manj dlak se izpuli naenkrat, razlike med »pred in po« so bistveno manjše, kožuh pa je gostejši. Pogosteje kot se puli, boljše simuliramo naravno samoobnavljanje dlake šnavcerja, ki se je dnevno in neprenehoma dogajalo samo od sebe nekoč na kmečkem dvorišču, na polju, v gozdu ali v hlevu.

Seveda bi bilo neumno pričakovati, da bomo zdaj, ko šnavcerji živijo udobno, na toplem in mehkem, in praviloma niso več izpostavljeni okoljskim dejavnikom, ki so pogojevali naravno samoobnavljanje dlake, dnevno pulili posamezne dlake, ki bodo oz. bi zdaj-zdaj izpadle. Lahko pa jih izpulimo npr. 1 x tedensko, 1 x mesečno, 1 x na dva meseca ipd., in to počnemo pridno in redno. Tako pripomoremo k najboljši ali vsaj korektni dlaki ter s tem k tipični silhueti psa in to brez neprijetnega cukanja, saj se puli samo mrtva dlaka. Pogosteje, kot bomo pulili, več plasti bo imela dlaka,

Koliko puliti ob vsakem urejanju, mora ugotoviti vsak sam. Pridobiti (priučiti) je nujno občutek, katere dlake izstopajo z nič ali zelo malo upora. Vse, kar se puli na silo, ni zrelo za puljenje in psa boli!

Ves čas boste morali biti pozorni tudi na rast podlanke. Nekaterim psom rase hitreje in je daljša kot pri drugih. V procesu »delanja dklake« posvetite vselej pozornost tudi podlanki. Izčešite jo, da bo kratka in gosta. Ne izčesavajte je do golega, ker ima pomembno vlogo pri zaščiti telesa.

Kakorkoli se boste odločili, in to odločitev boste morali sprejeti sami predvsem na podlagi značilnosti dlake vašega psa (eni zahtevajo pogostejše delo na dlaki kot drugi), bodite res disciplinirani in držite ritem (v resnici se ciklus rasti dlak počasi »ujame« z ritmom vašega dela).

Pozorno pazite, da vselej delate enakomerno in »z lahko roko« (z izjemo »čiščenja linij«, ko prehode med nasproti si rastočo dlako tanjšate tudi z malce intenzivnejšim puljenjem – stik grline s stranskim delom vratu, linija stika notranjega in zunanjega stegna zadaj nad skočnim sklepom) in pulite vselej po celem telesu. Ne odstranjujte preveč z enim potegom, raje ponovite potege na istem mestu 2 ali 3 krat. Vedno vlecite v smer, v katero dlake rastejo, tik nad kožo (nikoli pravokotno na kožo – to lahko vodi

v »frčkanje« dlake in zaradi usmerjenosti folikla in dlake v koži psa tudi boli) in vselej ob tem z drugo roko vlecite kožo v nasprotno smer, da bo napeta.

Mrtve dlake je mogoče puliti tudi s prsti (stripanje), ne le s trimerji. V bistvu je to tudi najboljša in »najbolj varna« opcija, zlasti, ko se oblikujejo podrobnosti. Lahko pulite tudi s kamnom. Oboje je odličen način, saj pri puljenju s prsti ali s kamnom nikakor ni mogoče poškodovati in trgati dlak (za razliko od trimerja, četudi ne reže - zaradi napačnega nagibanja nožka naprej ali nazaj dlako kaj hitro poškodujete).

Pravzaprav bi bilo najbolj prav, da se začetnik »uvaja« tako, da najprej kar nekaj časa puli dlako samo s prsti, da se nauči,

- katere dlake so mrtve in morajo ven,
- in da pridobi občutek v konicah prstov,
 - ko se dlake izpulijo iz kože,
 - v kakšni smeri,
 - koliko nad kožo
 - in s koliko sile vleči.

Pri nekaterih psih podlanka zelo hitro raste in dosega pretirano dolžino. Zelo pomembno je, da jo odstranjujete sproti in v primerni količini (ne vso), saj poleg tega, da »duši« rast trdih krovnih dlak, vpliva na barvo in trdoto kožuha.



Podlanka

OSNOVNE TEHNIKE

Tehnike, ki jih praviloma uporabljamo vsakič ob delu na dlaki, so:

- ✓ *razčesavanje* temeljito, do kože, da se odstranijo mehanske nečistoče in tudi vsi vozli ter da se dlaka pravilno »organizira« (usmeri v smeri rasti);
- ✓ *odstranjevanje odvečne podlanke* z izčesavanjem s prečesavanjem z trimerjem (najprej grobim, potem lahko tudi s finim, zlasti po glavi) po celem telesu, ob čemer mora ležati trimer povsem plosko na koži – potegi so sprva običajno krajši, potem daljši;
- ✓ *puljenje mrtve krovne dlake* s prsti, trimerjem, koščki kamna, raznimi palčkami;
- ✓ obzirno drgnjenje s kamnom (zelo priporočamo), s čimer se izdrgne mrtve dlake in posamezna predolga podlanke, ki smo jih morda spregledali.

Dlake pred pričetkom dela ni treba kopati oziroma je celo zaželeno, da pes ni skopan, mora pa biti dlaka čim bolj prosta mehanskih nečistoč (temu smo kos z razčesavanjem).

Kako se bosta zvrstila puljenje dlake in odstranjevanje podlanke je odvisno od stanja dlake. Če je krovna dlaka zelo gosta in močna, je nemogoče na samem začetku izčesavati podlanko, zato najprej psu populite mrtvo krovno dlako. V tem primeru boste pričeli puliti s prsti ali prijeli trimer v roke in odstranili mrtvo dlako ter izčesali podlanko v naslednjem koraku.

Če je stanje dlake ob pričetku dela dovoljuje, da s trimerjem plosko na kožo prečesavate površine in odstranjujete odvečno podlanko, boste verjetno pričeli z izčesavanjem podlanke in v naslednjem koraku pulili mrtvo krovno dlako.

RAZČESAVANJE

Pred pričetkom odstranjevanja podlanke in puljenja mrtve dlake mora biti pes obvezno temeljito in razčesan. Razčesavanje do kože je nujno tudi, da se kožuh prezrači ter da se odstranijo vozli in umazanija.

Postopek:

- ✓ telo
 - temeljito prečešite glavo, telo, noge in rep in v smeri rasti dlak (tu vam lahko zelo prav pride gumasta detangler krtača, s katero boste lahko nežno usmerili vso dlako v smeri rasti); bodite natančni in nežni, zlasti, kjer je dlaka daljša (trebuh, prsa, pazduhe) in mehkejša (npr. pazduhe).

- zaključite s tem, da še enkrat prečešete vse z glavnikom (priporočeno z vrtljivimi zobci),
- ✓ brada
 - bodite nežni, vztrajni in temeljiti ter cel postopek naredite čim večkrat, najmanj pa 1 krat tedensko,
 - brada se rada zapaca in zavozla, zato morda najprej ob uporabi čistilnega robčka zlepljene delčke očistite in posamezne dlake razmaknite s prsti,
 - nato brado nežno a temeljito prečešite po pramenih s slickerjem in nato glavnikom z vrtljivimi zobci,
 - bodite natančni in vztrajni, čeprav bo pes verjetno precej nezadovoljen in se bo izmikal,
- ✓ dlaka na nogah
 - priporočamo, da najprej vse dlake začesete – usmerite navzdol v smeri rasti (uporabite lahko gumasto detangler krtačo),
 - nato s slicker krtačo razčešete dlako navzgor po plasteh /pramenih, začeni zgoraj in potem navzdol do šap,
 - nato z glavnikom z vrtljivimi zobci ponovno češete po posameznih plasteh – pramenih a tokrat v nasprotni smeri in sicer začnete spodaj in greste plast za plastjo navzgor.

PULJENJE DLAKE

Delate, če je le mogoče, po celem telesu. Tudi po nogah, prsih in trebuhu (z občutkom!), kjer je dlaka običajno mehkejša in daljša. Najdaljše dlake na teh mestih občasno a z občutkom (samo par posameznih dlak naenkrat) lahko preprosto populite s prsti.

Ni pomembno, ali pričnete pri glavi ali pri repu (prakse so različne). Vsak predel, ki ga obdelujete, lahko najprej s prsti ali krtačko začesete navzgor, da vidite dlako, ki je najdaljša oz. mrtva in jo boste pulili (kasneje, ko boste pridobili občutek, boste s palcem v avtomatskem gibu dvignili pramen, ki ga boste stisnili med trimer in palec ter potegnili - tako bo delo lahko bolj tekoče).

Zaradi počutja psa je zelo pomembno, da vsako dlako vlečete iz kože v smeri rasti tik nad kožo, ob čemer mora biti koža napeta.

Če boste pulili s prsti, ni nevarnosti, da bi se dlake trgale a bo psa, če ne boste vlekli tik nad kožo in v smeri rasti dlak, to lahko bolelo (čeprav boste pulili le mrtve dlake!).

Trimer mora biti postavljen povsem pravokotno na kožo. Nikakor ga ne obračajte nazaj ali naprej, ker boste rezali in ne pulili dlako, čeprav boste vlekli v smeri rasti dlak!



Trimer ne potiskajte v globino kožuha tja do kože, ker boste potem zelo verjetno stisnili med palec in nožek tudi dlako, ki še raste ter jo nevede pulili (tega ne želimo pa še psu ne bo prijetno!). Trenirajte zato postavitev trimerja povsem pravokotno na površino, ki jo obdelujete in samo toliko v globino kožuha, da boste grabili izključno najdaljše - mrtve dlake.

S palcem dvignete mali šop dlake, pritisnite ga ob nožek in povlecite v smeri rasti dlak tik nad kožuhom psa. Roka naj potuje povsem vzporedno s površino telesa, ki jo

obdelujete. Delate (vlečete) z »zaklenjenim« zapestjem ter roko vlečete samo s komolcem! Delajte enakomerno, na vsakem cm² povlecite raje dva ali trikrat in z enakomerno močjo kot enkrat s preveliko. Pri vsakem potegu izpulite samo nekaj dlak. Občasno preverite, kaj ste izpuli. Izpuljene dlake morajo biti cele, na njih morajo biti vidne drobcene bunkice (korenine).



Da bo koža ves čas napeta, s prosto roko zgrabite veliko kožno gubo in jo vlecite v nasprotno smer, da bodo dlake izpadle z lahkoto ter ne bo cukalo psa.



Na glavi in ob straneh vratu je težko napeti kožo. Tu si lahko pomagate tako, da s prosto roko držite uhelj ali obrvi in jih rahlo vlečete v nasprotno smer puljenja.

Za puljenje dlake lahko uporabljate samo en trimer, če deluje dobro in vam dobro leži v roki. Če je le mogoče, trimajte tudi uhlje, lica in podgrlino, kjer je dlaka sicer sama po sebi krajša. S tem bo dlaka tudi na teh mestih trša in bolje pigmentirana. Na teh mestih pride prav t.i. žagica (trimer s komaj izraženimi zobci).



Slika je simbolična

POMEMBNO:

- ✓ Trimer ne sme biti oster!
- ✓ Preverjajte, ali pulite cele dlake s korenino vred. Če ugotovite, da ste dlako rezali, popravite svojo tehniko dela ali si nabavite trimer, za katerega proizvajalec zagotavlja, da je top in ne reže.



Določeni predeli so težki za delo s trimmerjem (zlasti stranski deli na vratu – desni del vratu, če ste desničar in obratno levi, če ste levičar). Na teh mestih si lahko pomagate

s prsti, manjšimi koščki kamna ali raznimi palčkami iz kamna ali kovine (grooming sticks). Pulite seveda lahko tudi celega psa s prsti in/ali kamnom.





IZČESAVANJE PODLANKE

Različni tipi dlake imajo lahko različno podlanko. Nekateri je imajo malo, kar zelo olajša delo z dlako, ni pa ravno pogosto, ali celo skoraj nič, kar tudi ni dobro, saj je podlanka pomemben sestavni del kožuha. Količina podlanke variira tudi v odvisnosti od letnega časa.

Običajno se velik del odvečne podlanke, če je ta daljša, izpuli že ob trimanju. To je še posebej izrazito pri psih z mehkejšo dlako. Sicer pa podlanko izčešete s trimerji ali zelo dolgo ter obilno tudi z drgnjenjem s kamnom.

Kako to narediti:

- ✓ predel, kjer boste delali, začesete s krtačko ali glavnikom, da so vse dlake usmerjene v smeri rasti,
- ✓ položite trimer plosko na kožo z zobčki usmerjenimi v smeri rasti dlake, zobci morajo biti vzporedni s površino in ne obrnjeni navzgor (v tem primeru boste dlako rezali, ne pulili) niti navzdol proti koži (poškodovanje kože),

- ✓ s prosto roko zgrabite kožno gubo nad predelom, kjer boste delali in jo povlecite v nasprotno smer rasti dlak, da bo koža napeta in brez gub,
- ✓ z mirnimi ter enakomernimi potegi in brez cukanja vlečete trimmer v smeri rasti dlak plosko neposredno nad kožo, da dobite ven podlanko; ne delajte na silo in, če se trimmer zatika, še enkrat prečešite dlako ali delajte raje več krajših potegov.



- ✓ če je podlanka gosta, naj bodo potegi krajši in jih večkrat na istem mestu ponovite, če pa je podlanka zmerna, trimmer lažje potuje skozi dlako in so tudi potegi temu lahko primerno daljši,
- ✓ najprej izčesavajte z grobim trimmerjem, potem lahko še s finim, če le debelina krovnih dlak to dopušča.

DELO NA PREDELIH Z DALJŠO DLAKO

Običajno imajo šnavcerji na prsihi, predprsju in nogah daljšo dlako (furnishing). Glede na željo, da naj bi šnavcer izgledati grobo, rustikalno po vsem telesu, si želimo temu primerno urejati tudi te »daljše« dele (če je le mogoče, seveda). Zato le poskusite puliti tudi dlake na teh predelih. Ven vlečete samo najdaljše posamezne dlake in prizanesljivo izčešete podlanko. Na tak način poskusite urediti tudi šape, da bodo majhne, mačje, kot jih opišemo. Prednost tako vzdrževanje dlake na teh »daljših predelih«, ki so najbolj izpostavljeni umazaniji in vlagi, so čisto praktične: ostane čista, je kratka in gosta s keratinom, ne vpija vode in ne nabira prahu ali umazanije.

DRGNJENJE S KAMNOM

Priporočljivo je kamen uporabiti vsaj ob koncu vsake nege, vendar vselej z občutkom. Drgnete v smeri rasti dlake po celem telesu. Na predelih, kjer dlaka rase hitreje (vrat, viher) delajte intenzivneje, tam, kjer rase počasneje pa bolj prizanesljivo (rebra, boki). Na ta način boste »ujeli« še posamezne zaostale mrtve dlake, ki ste jih spregledali. Mirno a z občutkom podrgnite tudi noge v celoti, notranjost stegen, pazduhe, trebuh, podgrlino, uhlje, prsa. Mirno podrgnete tudi brado. S tem boste sproti odpravljali najmehkejšo dlako, ki ima tendenco, da se vozlja in se bo na kamnu nabirala kot plast filca.



Ko z opisano redno proceduro zaključite, je priporočljivo psa temeljito skrtačiti z žimasto ščetko, da kožuh očistimo nečistoč od kamna. Pravi užitek je potem še s slicker krtačo lepo počesati dlako po vsem telesu, začesati navzgor dlako na nogah in potem za »piko na i« še z glavnikom urediti noge (prej dvignjeno dlako začesate navzdol v lepo oblikovne stebričke), brado in obrvi.

Odlično je, če vam uspe postaviti psa v lepo držo, da stopite meter, dva od njega in ga kritično pregledate iz vseh zornih kotov, da vidite, ali je še kaj za popraviti.

Psa lahko potem položite še na tla, da se malce razgiba, vi pa si ga boste lahko kritično ogledali še med gibanjem ter ocenili, ali je kaj ušlo vašemu budnemu očesu in pridnim rokam. Popravili boste lahko, če boste imeli voljo, sicer pa boste točno vedeli, na kaj boste morali biti pozorni ob naslednji negi.

V. ZAKLJUČEK

Šnavcerji niso pasme za friziranje /groomanje, zato namerno uporabljamo izraz »delanje dlake«. Šnavcerji nikoli niso bili mišljeni, da postanejo pasme za friziranje. Predstavljajte si, da bi kmet iz podeželskega osrčja Nemčije preživel ure s striženjem delovnega psa. Resno? Nikoli in nikdar. Tudi opis dlake, kot se pojavlja v najstarejših zapiskih o pasmi in standardih, ne daje nikakršnega znaka, da bi striženje ali oblikovanje bilo ali je del skrbi za šnavcerja. Striženje (rezanje dlake) je prišlo pred okoli 100 leti z Britanskega otočja, kot praksa, ki je bila namenjena terierjem.

Nekateri bi lahko rekli, da so se časi spremenili. Da, časi so se spremenili, toda standard se ni v vseh 125 letih.

Eno je jasno: Nihče si ne želi, da bi pravi tip šnavcerja izginil. Po obliki. Po silueti. Po dlaki. Po značaju. On je naš cilj in naša obveza. Merilo je jasno zapisano v standardu. Vsakič, ko se odločimo za izključno ročno delo, spoštujemo zgodovino pasme in varujemo njeno prihodnost in vsakič, ko sprejmemo mehanske bližnjice, tvegamo izgubo enega najosnovnejših zaščitnih znakov šnavcerja: njegovo nezamenljivo grobo dlako – ponosni oklep, ki temu psu daje edinstven videz in funkcijo.

Opisano je tudi pripomoglo k popravku priročnika urejanja šnavcerja, ki sedaj namerno ne obsega več nobenega opisa, ki se nanaša na prirezovanje dlake. Govorimo le še o tistih temeljnih postopkih, ki pomagajo šnavcerjem, da ohranijo kar najbolj tipično dlako.

Če se boste odločili delati, kot je opisano, delajte s srcem. Vsakič si vzemite čas, dovolj časa, da ne vi ne vaš šnavcer ne bosta pod pritiskom. Ne jezite se, če ste naredili kaj slabo ter ne vrzite puške v koruzo, če vam že na začetku kaj ne bo šlo. Delajte, se učite in se popravljajte. Ne pozabite, dlaka raste in vaše napake bo čas vselej popravil. Bodite potrpežljivi ter ne pričakujte rezultatov čez noč. Pri šnavcerju pač ni bližnjic oziroma jih naj nebi bilo.

Lučka in Tadeja

ODGOVORNI SMO ZA TO, KAR DELAMO PA TUDI ZA TISTO,

ČESAR NE DELAMO.

Voltaire